

# Les crises sanitaires et d'approvisionnement, moteur d'innovations dans l'aide alimentaire ? L'exemple du PETR Centre-Cher (France)

Laura Verdelli  
Bertrand Sajaloli



# Le projet PATAMIL

## Équité alimentaire et projets de territoire

### Région Centre Val de Loire – Tamil Nadu, regards croisés

Le projet s'appuie sur le constat (partagé par les chercheurs du CEDETE, de CITERES, du GéHCO, de l'Institut Français de Pondichéry, des universités indiennes de Madras et de Pondichéry, mais aussi par les structures dédiées - Resolis, IEHCA, Inpact, Dhan Foundation...- d'une alimentation à deux vitesses :

une respectueuse de l'environnement et des producteurs, constituée de denrées de qualité provenant de circuits locaux et courts s'adressant à un public aisé ;

l'autre constituée de produits de plus mauvaise qualité, souvent transformés, venant de loin, produits dans des conditions environnementales désastreuses, s'adressant à des populations peu aisées, voire démunies.

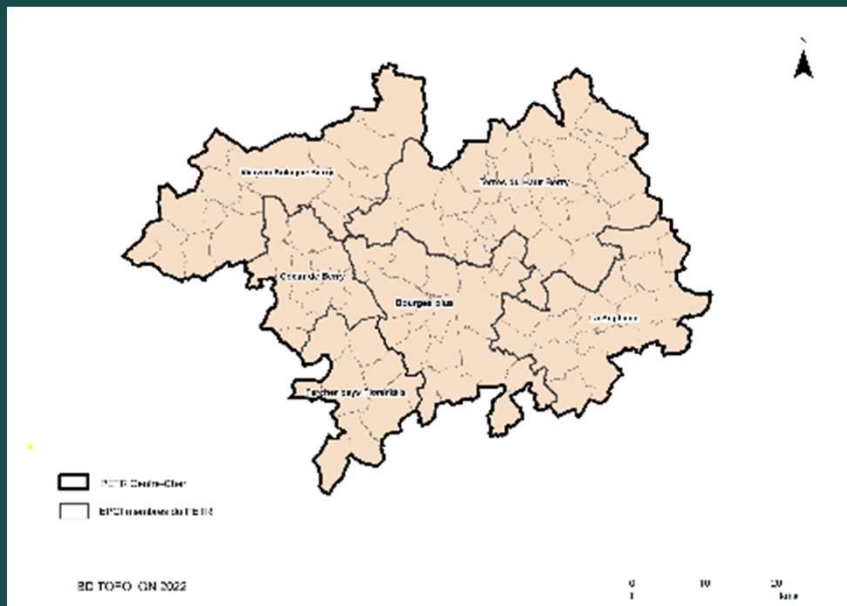
L'objectif de PATAMIL est de lutter contre ce système au nom de la démocratie, de l'équité alimentaires, et ce en identifiant concrètement des stratégies favorisant la justice alimentaire.

Convaincus que le transfert d'expériences entre la région Centre Val de Loire et le Tamil Nadu est fécond, PATAMIL engage des recherches opérationnelles croisées sur 2 sites locaux et 2 indiens définissant les conditions de mise en place de systèmes alimentaires équitables. L'originalité du projet réside dans l'implication de lycéens et étudiants des deux pays, dans celle des collectivités territoriales françaises (Pays des Châteaux, PETR Centre-Cher) et indiennes (Pondichéry, Jawadhi Hills) et dans la contribution des acteurs de la solidarité internationale (CENTRAIDER, A.S.I.E., Dhan, INDP...). Centre Sciences assurera la diffusion grand public des résultats.

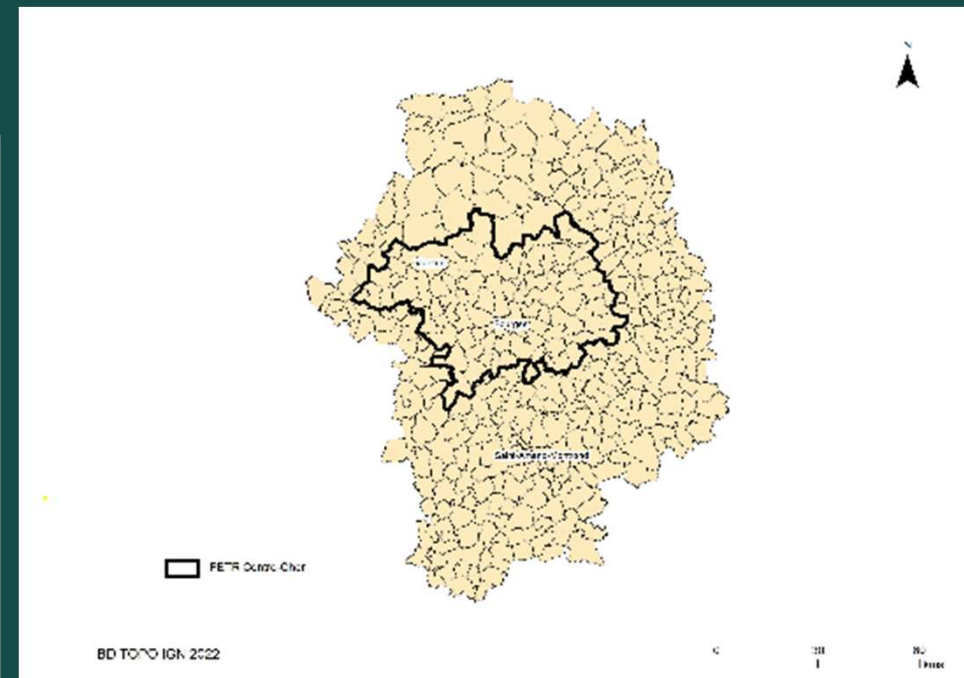
# Le PETR Centre-Cher



- 6 EPCI
- 98 communes
- 197 738 habitants



Limites géographiques du PETR Centre-Cher



Localisation du PETR Centre-Cher dans le département du Cher

## Le PETR Centre-Cher en chiffres

COMCOM	Nombre d'habitants	Taux de pauvreté (en % de la population)	Taux de chômage (en % de la population)
Bourges Plus	102 626	14,5	10
Cœur de Berry	6 874	7,2	7,1
Fercher Pays Florentais	11 496	11,7	9,3
Terres du Haut Berry	26 060	8,9	7
La Septaine	10 783	9,4	8,3
Vierzon Sologne Berry	21 928	19,3	14,2
<b>PETR</b>	<b>179 767</b>	<b>11,8</b>	<b>9,3</b>

La France compte 5,3 millions de pauvres si l'on fixe le seuil de pauvreté à 50 % du niveau de vie médian selon les données provisoires 2021 (dernière année disponible) de l'Insee. Ce qui place le taux de pauvreté à 8,3 % [observatoire des inégalités].

*Indicateurs démographiques et socio-économiques des CC du PETR Centre-Cher (INSEE, 2019)*

Ville	Nombre d'habitants	Taux de pauvreté (en % de la population)	Taux de chômage (en % de la population)
Vierzon	25 464	24	23,4
Bourges	64 541	19	16,2

Le taux de chômage de la population active en France (hors Mayotte) est de 7,4 % [INSEE].

*Indicateurs démographiques et socio-économiques des villes de Vierzon et Bourges (INSEE, 2022)*

# Recensement des organismes d'aide alimentaire

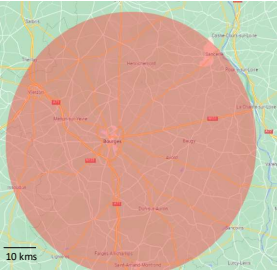
Vierzon-Sologne-Berry						
Nom	Type	Principale activité	Adresse	Horaires d'ouverture*	Mail	Tel
Les Restos du Coeur	Association	Épicerie	10 rue Anatole France, 18100 Vierzon	14h-16h, le mardi, mercredi et vendredi		0248715634
Epicea	Établissement public	Épicerie	1 Bis Rue Bobby Sands et des Martyrs Irlandais, 18100 Vierzon	14h-16h, le lundi 8h30-11h30, le mercredi 9h30-11h30, le vendredi	epicea.ccas@ville-vierzon.fr	0248710615
Secours Populaire	Association	Distribution de colis	10 Rue Jean Jacques Rousseau, 18100 Vierzon	9h-11h et 14h-17h, le mardi 9h-11h, le jeudi 14h-17h, le vendredi	secourspopulaire-vierzon@orange.fr	0248714664
Foyer Sainte Marcelle	Association	Distribution de colis	10 Rue Anatole France, 18100 Vierzon	13h45-16h, du mardi au jeudi 13h45-16h30 le vendredi		0248711205
CCAS Foëcy	Établissement public	Distribution de colis	21 Rue Gaston Comavin, 18500 Foëcy (Mairie)	8h45-12h et 14h-17, du lundi au vendredi 8h45-12h le samedi (Mairie)	mairiefoecy@gmail.com	0248530180 (Mairie)
CCAS Gracay	Établissement public	Distribution de colis	Mairie, Place du Marché, 18310 Gracay	8h30-12h et 13h30-17h30, le lundi 8h30-12h, le mardi 8h30-12h et 13h30-17h, le mercredi et vendredi 8h-12h, le jeudi 9h30-11h30, le samedi (Mairie)	mairiedegracay@orange.fr	0248514207

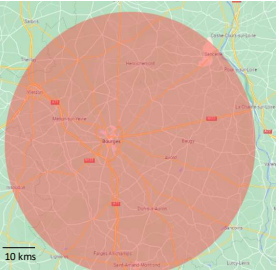
43 organismes





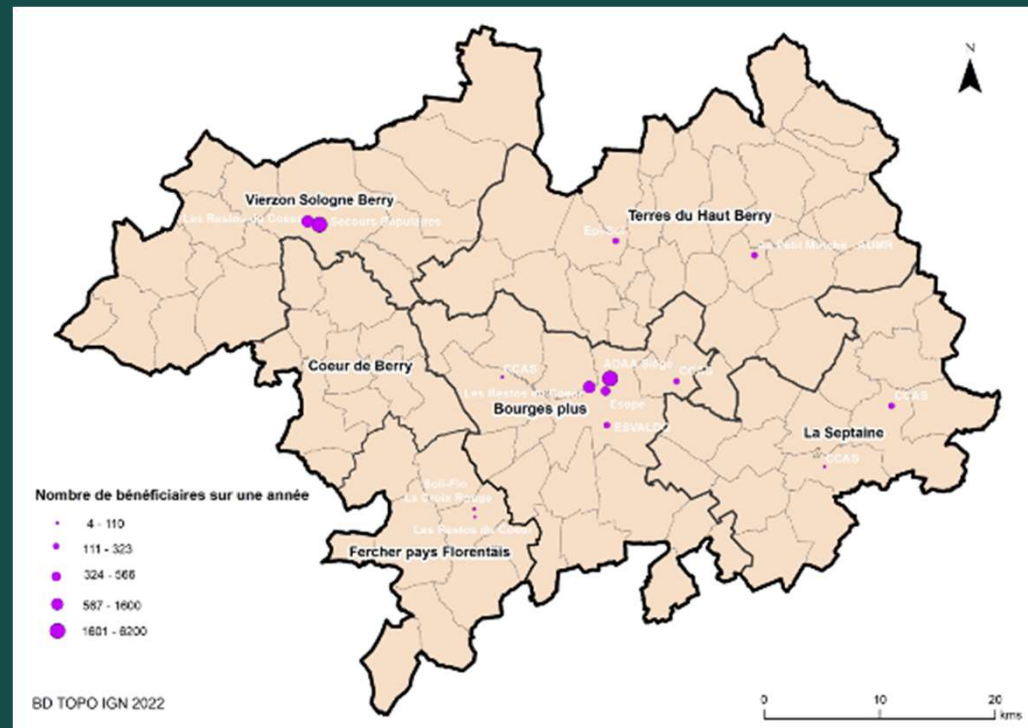
# Fiches 'données' pour chaque organisme

<b>Nom de l'organisme</b>		<b>Logo</b>
<b>CONTACT</b>	Type de structure :	<b>Horaires :</b>
	Adresse :	
	Tél :	
	Mail :	
	Référent-e :	
<b>Nature de l'aide alimentaire</b>		<b>Population ciblée</b>
Type(s) d'activité :		Conditions d'obtention d'aide :
Fréquence d'intervention :		Durée de l'aide :
Autres points de distribution :		Nombre d'ayants droits :
Autre(s) activité(s) :		Évolution de ce nombre :
<b>Logistique</b>		Profil moyen des ayants-droits :
Financement :		<b>Territoire d'action</b>
Nombre de salarié-e-s :		
Nombre de bénévoles :		
Profil moyen des bénévoles :		
<b>Denrées alimentaires</b>		
Approvisionnement :		
Types de produits :		
<b>Informations complémentaires</b>		

<b>Association de Distribution de l'Aide Alimentaire (ADAA)</b>		
<b>CONTACT</b>	Type de structure : Association	<b>Horaires :</b>
	Adresse : 107 Avenue du Général de Gaulle, 18000 Bourges	10h-11h45 et 14h30-16h30, du
	Tél : 07 78 88 70 50	lundi au vendredi
	Mail :	9h30-11h45, le samedi
	Référent-e :	
<b>Nature de l'aide alimentaire</b>		<b>Population ciblée</b>
Type(s) d'activité : Épicerie, colis		Conditions d'obtention d'aide : rencontre avec un-e assistant-e social-e
Fréquence d'intervention : quinzomadaire (colis)		Durée de l'aide :
Autres points de distribution : Rue Barbès		Nombre d'ayants droits : 4837 personnes en 2021
Autres activités :		Évolution de ce nombre : en augmentation
<b>Logistique</b>		Profil moyen des ayants-droits : tout profil
Financement :		<b>Territoire d'action</b>
Nombre de salarié-e-s : 12		
Nombre de bénévoles : 30		
Profil moyen des bénévoles : retraité-e-s		
<b>Denrées alimentaires</b>		
Approvisionnement : banque alimentaire, invendus		
Types de produits :		
<ul style="list-style-type: none"> <li>- viandes-poissons-œuf</li> <li>- produits laitiers</li> <li>- matières grasses</li> <li>- légumes et fruits</li> <li>- céréales et dérivés</li> <li>- sucres et produits sucrés</li> <li>- boissons</li> <li>- produits d'hygiène et d'entretien</li> </ul>		
<b>Informations complémentaires</b>		

# Cartographie des organismes d'aide alimentaire

## c. Selon le nombre de bénéficiaires

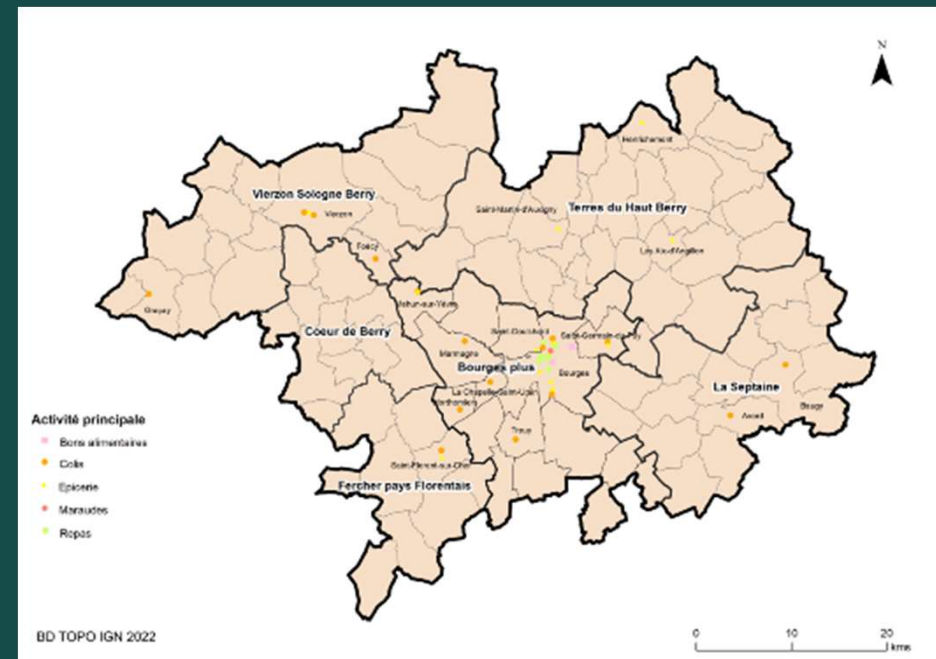


*Nombre de bénéficiaires de quelques associations d'aide alimentaire du PETR Centre-Cher*

# Cartographie des organismes d'aide alimentaire

## b. Selon le type d'activité

- 40 % colis alimentaires
- 35 % épiceries

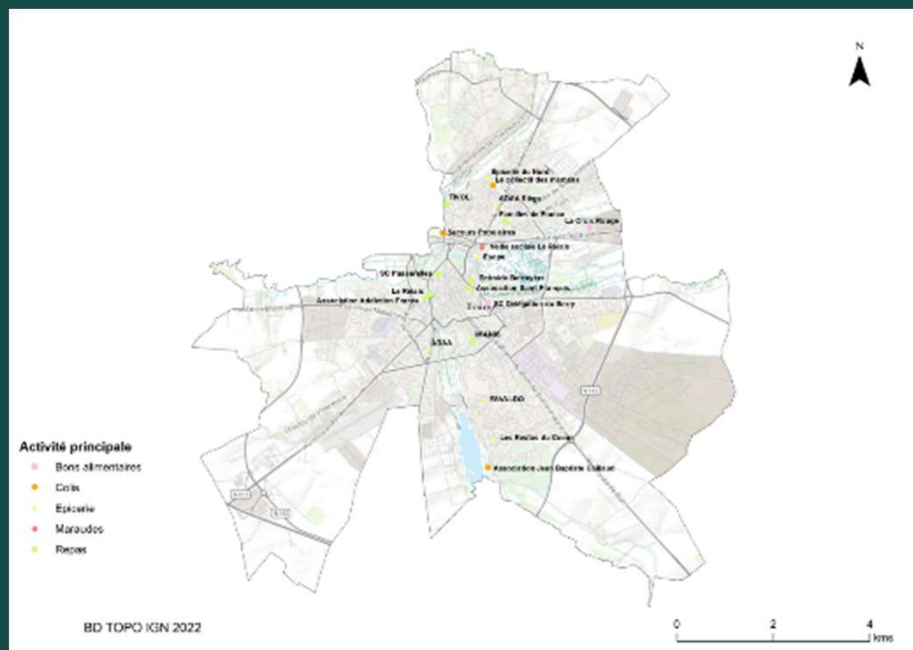


*Les différents types d'aide alimentaire présents sur le territoire du PETR Centre-Cher (2022)*

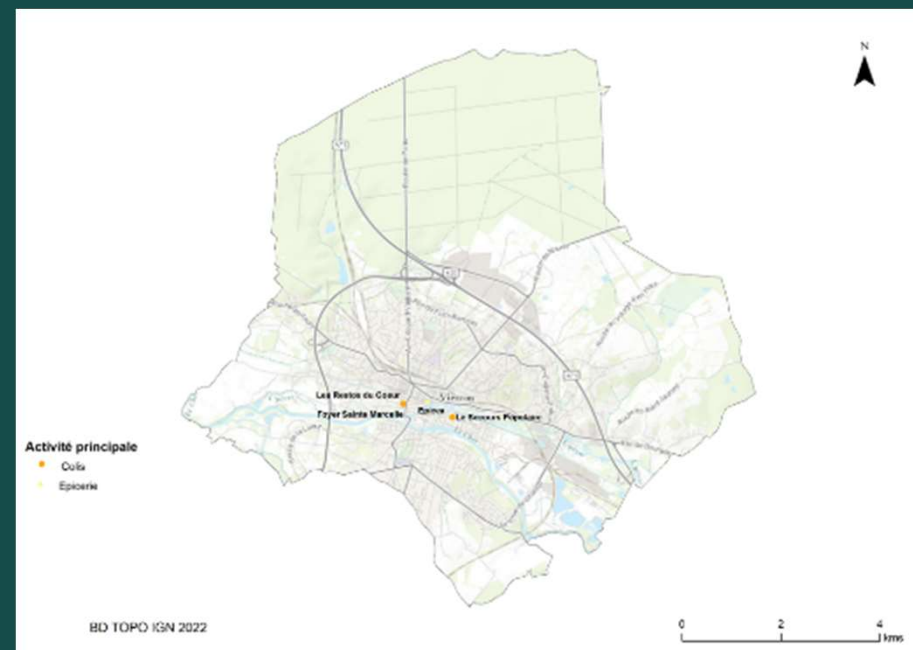


# Cartographie des organismes d'aide alimentaire

## b. Selon le type d'activité



*Les types d'activité d'aide alimentaire sur la commune de Bourges (2022)*

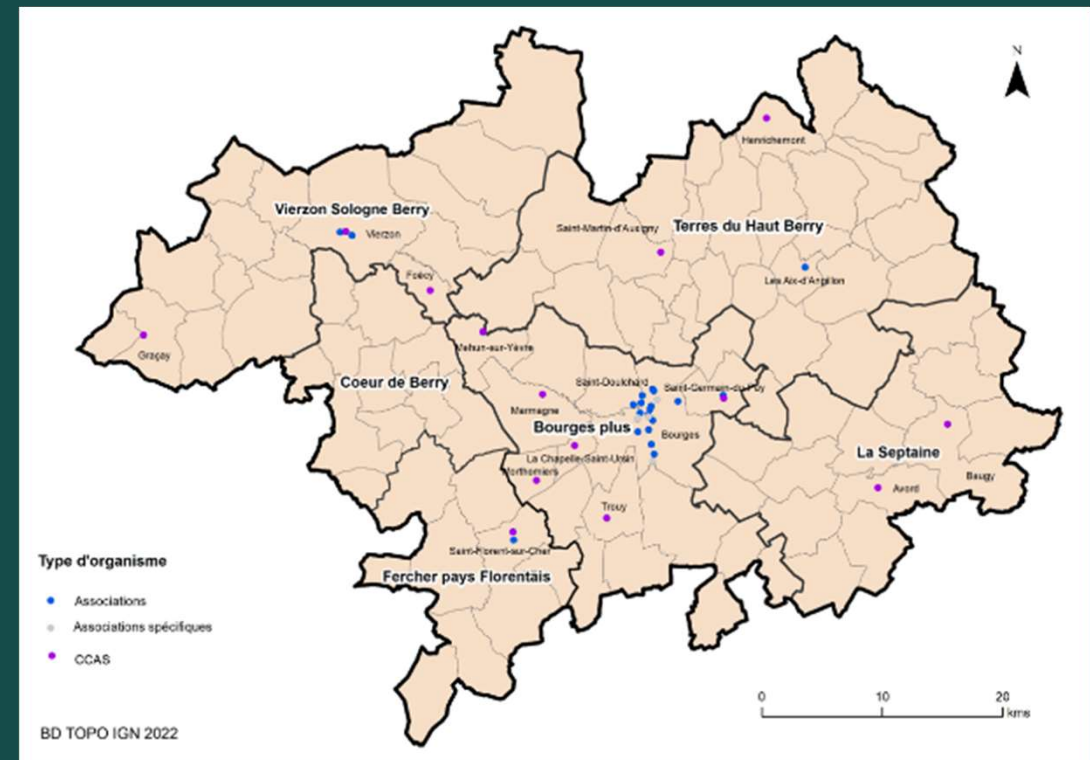


*Les types d'activité d'aide alimentaire sur la commune de Vierzon (2022)*

# Cartographie des organismes d'aide alimentaire

## a. Selon le statut juridique

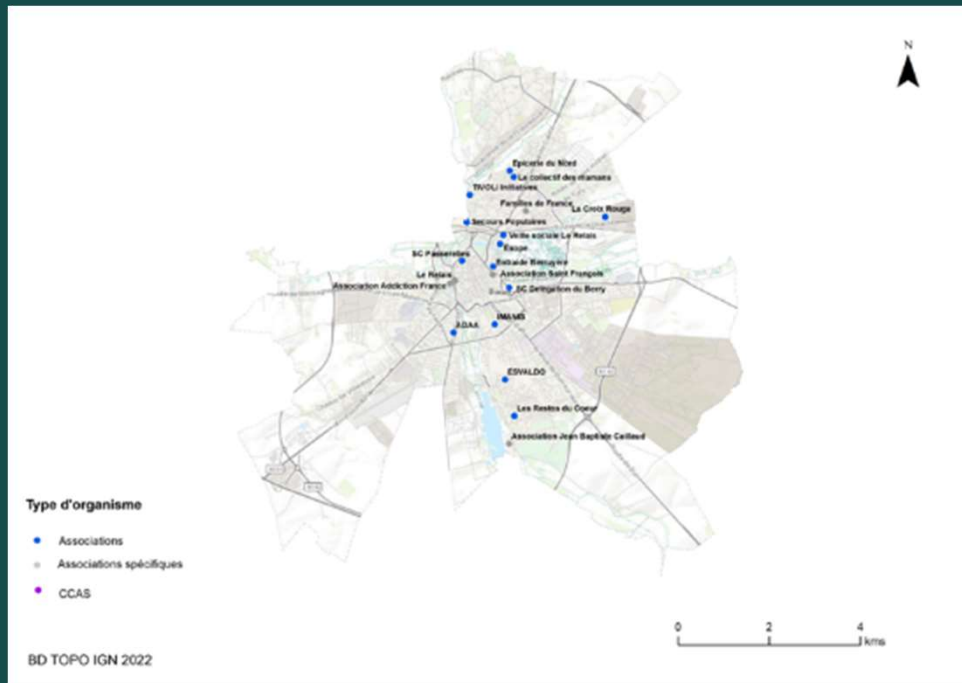
- 29 associations
- 14 CCAS Centres Communaux d'Action Sociale



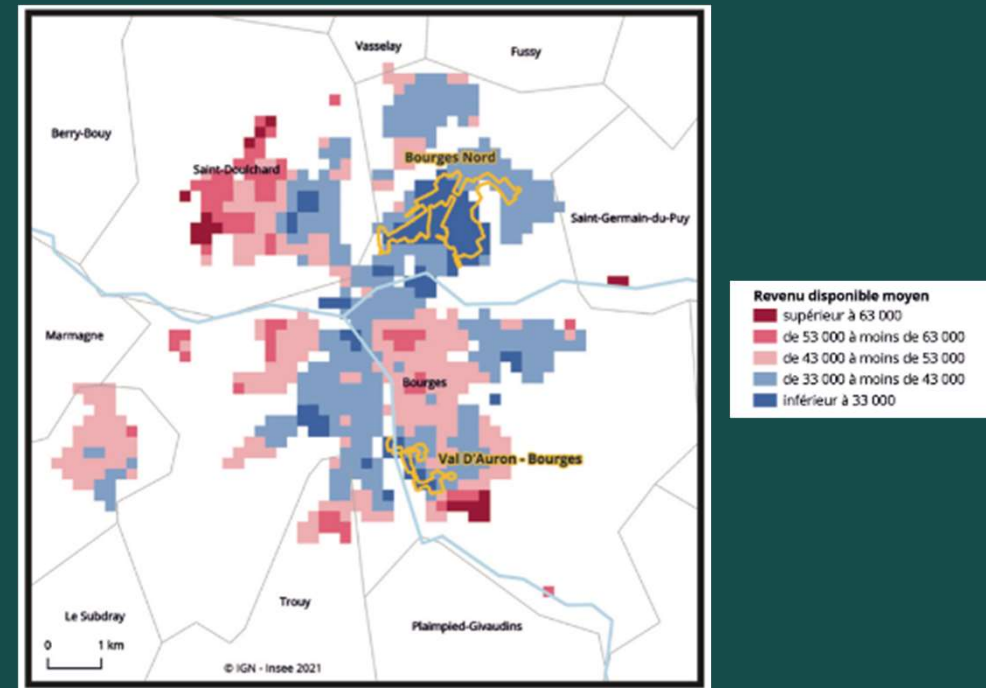
*Les types d'organisme d'aide alimentaire sur le territoire du PETR Centre-Cher (2022)*

# Cartographie des organismes d'aide alimentaire

## a. Selon le statut juridique



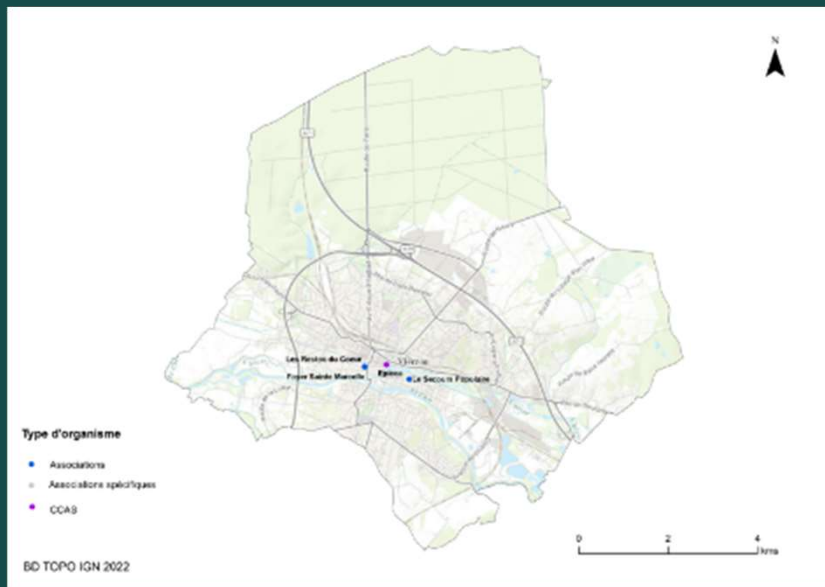
*Les types d'organisme d'aide alimentaire sur la commune de Bourges (2022)*



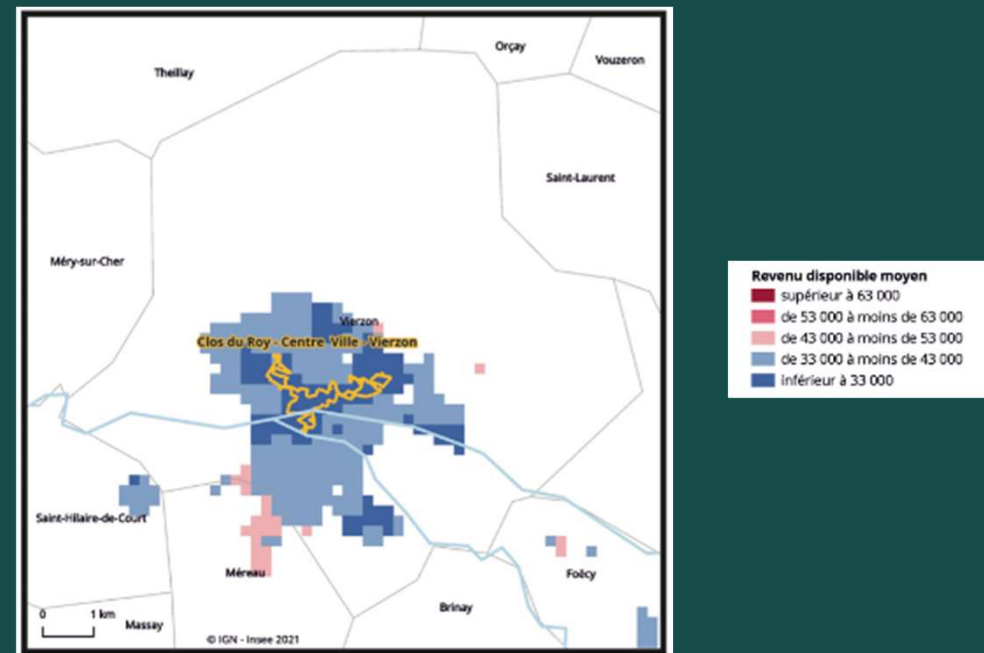
*Localisation des Quartiers Prioritaires de la Ville de Bourges et revenu disponible moyen en euros*

# Cartographie des organismes d'aide alimentaire

## a. Selon le statut juridique



*Les types d'organisme d'aide alimentaire sur la commune de Vierzon (2022)*



*Localisation des Quartiers Prioritaires de la Ville de Vierzon et revenu disponible moyen en euros*

# Analyse des données

## Thème 1.

Apprendre à se nourrir

Le difficile équilibre alimentaire des dons

## Thème 2.

Le profil des bénéficiaires (usagers)

Un accès à l'aide alimentaire sous contrainte

réglementaire (les "droits" à l'aide ; la durée de l'aide - temps ou projet)

Un accès à l'aide alimentaire sous contrainte sociale

(la stigmatisation du fait d'avoir besoin d'aide)

## Thème 3.

Un manque d'organismes d'aide alimentaire

Quelles modalités d'approvisionnement

D'où viennent les dons

Le don en nourriture

La baisse des dons due aux ventes "anti-gaspillage"

Une faible coopération entre les organismes

La "concurrence" entre les associations pour l'accès aux dons

Un système qui repose de façon très importante sur les bénévoles



Comment le contexte institutionnel et associatif met à mal l'aide alimentaire ?

**Les dons**

**L'association**

**Les bénévoles**



## LES MARAIS DE BOURGES, UN ESPACE DE SOLIDARITÉS

Les onze associations solidaires repérées et interrogées dans les marais de Bourges pratiquent une gamme étendue de solidarités.

entraide respect intérêt collectif  
 lutte contre la discrimination  
 coup de main confiance  
 bienveillance échange travail commun  
 aide diversité partage travail en commun  
 Accueil

**Une définition commune de la solidarité :**  
 Rapport volontaire entre des personnes qui, ayant une connaissance d'intérêt, sont liées les unes aux autres.  
 (Léonard 2022)

**solidarité alimentaire**  
 Mise à disposition de produits locaux à la vente et/ou pour la consommation des familles démunies.

**solidarité écologique**  
 Pratique de l'agriculture biologique et l'agroécologie, la culture biologique, ainsi que la production et la consommation de produits locaux.

**solidarité sectorielle**  
 Mise à disposition de personnes et/ou de matériel pour effectuer des travaux agricoles et/ou de maintenance.

**solidarité par échange de savoirs et compétences**  
 Partage et échange de savoirs et de compétences au sein d'un collectif.

**solidarité fédératrice**  
 Association de personnes démunies et Association de personnes de Bourges associant les personnes démunies et les personnes de Bourges au sein d'un collectif.



Au sein des marais de Bourges les associations cohabitent avec des valeurs, des pratiques et des modes différents : ce territoire est un lieu de solidarités et d'entraide.

Les marais un espace de rencontres et de lien



# L'exemple inspirant des actions mises en place dans les marais de Bourges

A Bourges, la pénurie des denrées alimentaires a suscité un développement associatif portant sur le maraichage solidaire dans les marais.

Plus de 12 structures, engagées pour la plupart dans une culture biologique, alimentent les banques alimentaires locales et proposent des chantiers d'insertion.

L'étude dresse une typologie de ces initiatives solidaires soucieuses de fournir aux populations démunies des produits alimentaires de qualité.

Les marais de Bourges sont une véritable niche de solidarité. Cet espace naturel, enclavé en centre-ville, peut être pratiqué, valorisé et fabriqué par ces associations via/pour la solidarité.

La solidarité dans les marais de Bourges semble être le fil conducteur de la cohésion et de la cohabitation.

# Conclusions

Un panorama de l'aide qui se recompose rapidement :

- Nombre et profil des bénéficiaires
- Fluctuation de l'aide
- Restructuration profonde du système

Un système qui nous semble au bord de l'implosion

Des initiatives vertueuses mais uniquement aux niveaux locaux

## Conclusion



**Banques  
Alimentaires**

**Collecte nationale**



**ON A BESOIN  
DE VOUS !**